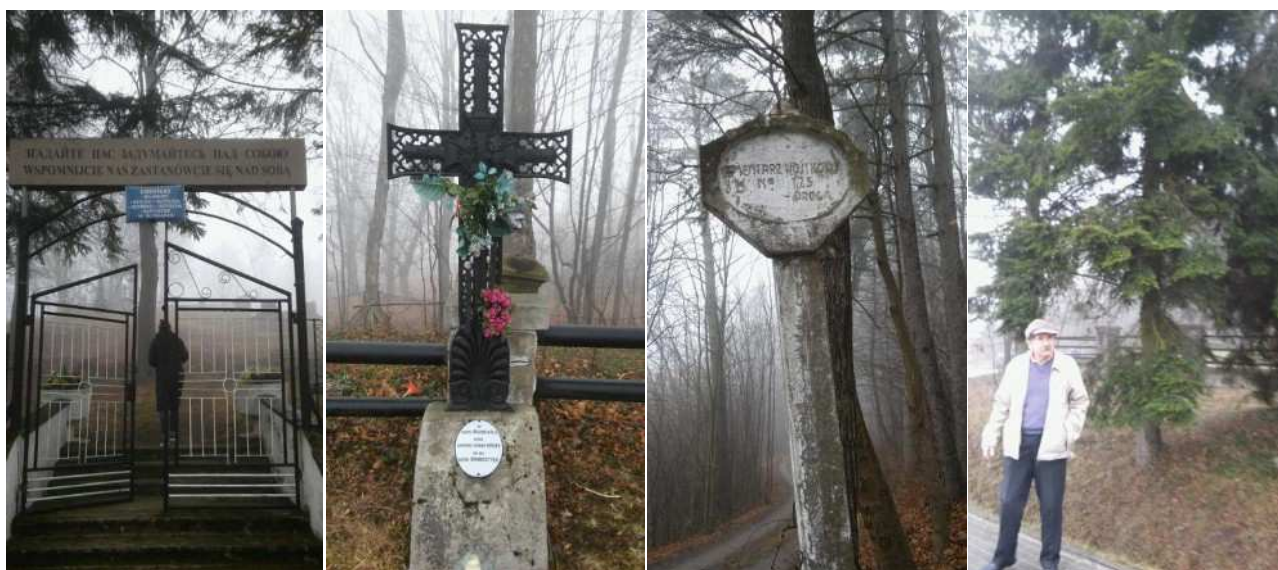


19.01.2020 – Jeden ciekawy dzień z naszych wyjazdów

Powiat gorlicki:

1. Bednarka, 2. Zagórzany, 3. Mszanka, 4. Bobowa, 5. Ciężkowice, 6. Kańska Dolna.

Jest zima, więc wyjeżdżamy nieco później, około 8.00. Jadąc szlakiem frontu wschodniego z I wojny światowej zaliczamy **Bednarkę**, a w niej także cmentarze: grecko-katolicki, rzymsko-katolicki i baptystów.



Obok **Zagórzany**: cmentarz nr 125 na którym leży 213 żołnierzy wszystkich walczących narodowości z Wielkiej Wojny. W Zagórzanych pozostawili swoje szczątki znane rody polskie: hrabiowie Skrzyńscy, Sobańscy i Tarnowscy w piramidzie. Ostatnim pochówkiem w dniu 2. 04.1994 r. w tej piramidzie jest hrabianka Maria z Sobańskich. Piramida usytuowana jest na wzgórzu, dlatego większa jej część wchłonięta jest pod ziemią, a wejście do niej jest zamurowane.



Trzecim na naszej drodze cmentarzem wojennym jest **Mszanka**. Na tym cmentarzu nr 124 leży dużo więcej poległych, bo aż 661 + mogiły zbiorowe i pojedyncze. Na naszej trasie znajduje się przepiękny drewniany kościół w **Szalowej** budowany w latach 1736-39 p.w. św. Michała Archanioła. Jest to budowla późnobarokowa, konstrukcji zrębowej, o ścianach częściowo pokrytych gontem. Wnętrze świątyni zdobi barokowo-rokokowa polichromia oraz bogate wyposażenie z osiemnastego wieku.



Bobowa: cmentarz z I wojny i stary żydowski jedyny bardzo zaniedbany, zarośnięty krzakami i drzewami jaki spotkaliśmy na naszej drodze oraz polski cmentarz, na którym odkryliśmy duży grobowiec rodziny Wieniawy-Długoszowskich. Niedaleko znajduje się dwór Długoszowskich, w którym mieści się obecnie Szkoła Muzyczna I stopnia, a w niej muzeum Bolesława Wieniawy-Długoszowskiego, generała dywizji Wojska Polskiego, dyplomaty, osobistego adiutanta Józefa Piłsudskiego.

Akurat gdy przyjechaliśmy, przywieźli do szkoły kolumny; jeden z panów dowiedziawszy się, że jesteśmy z Sanoka, wręczył Pawłowi Sebastiańskiemu klucz do muzeum, abyśmy sobie mogli zwiedzić i porobić zdjęcia. Muzeum jest piękne. Zawiera wiele pamiątek dotyczących życia Bolesława Wieniawy-Długoszowskiego oraz marszałka Józefa Piłsudskiego.



W pobliżu dworu znajdują się dwa popiersia obok siebie: marszałka Józefa Piłsudskiego i jego adiutanta Bolesława Wieniawy-Długoszowskiego, dalej symboliczny pomnik: podpis Józefa Piłsudskiego „Niepodległa”. Obok także piękny pomnik z napisem: „Grunwald-Bobowa 1410-2010” oraz 2 miecze skrzyżowane, a w środku czerwona tarcza ze znakiem grunwaldzkim. Człowiek, który powierzył Pawłowi klucze poinformował nas, że za 3 tygodnie będą w Szkole Muzycznej w Sanoku z dziećmi na konkursie pianistycznym.

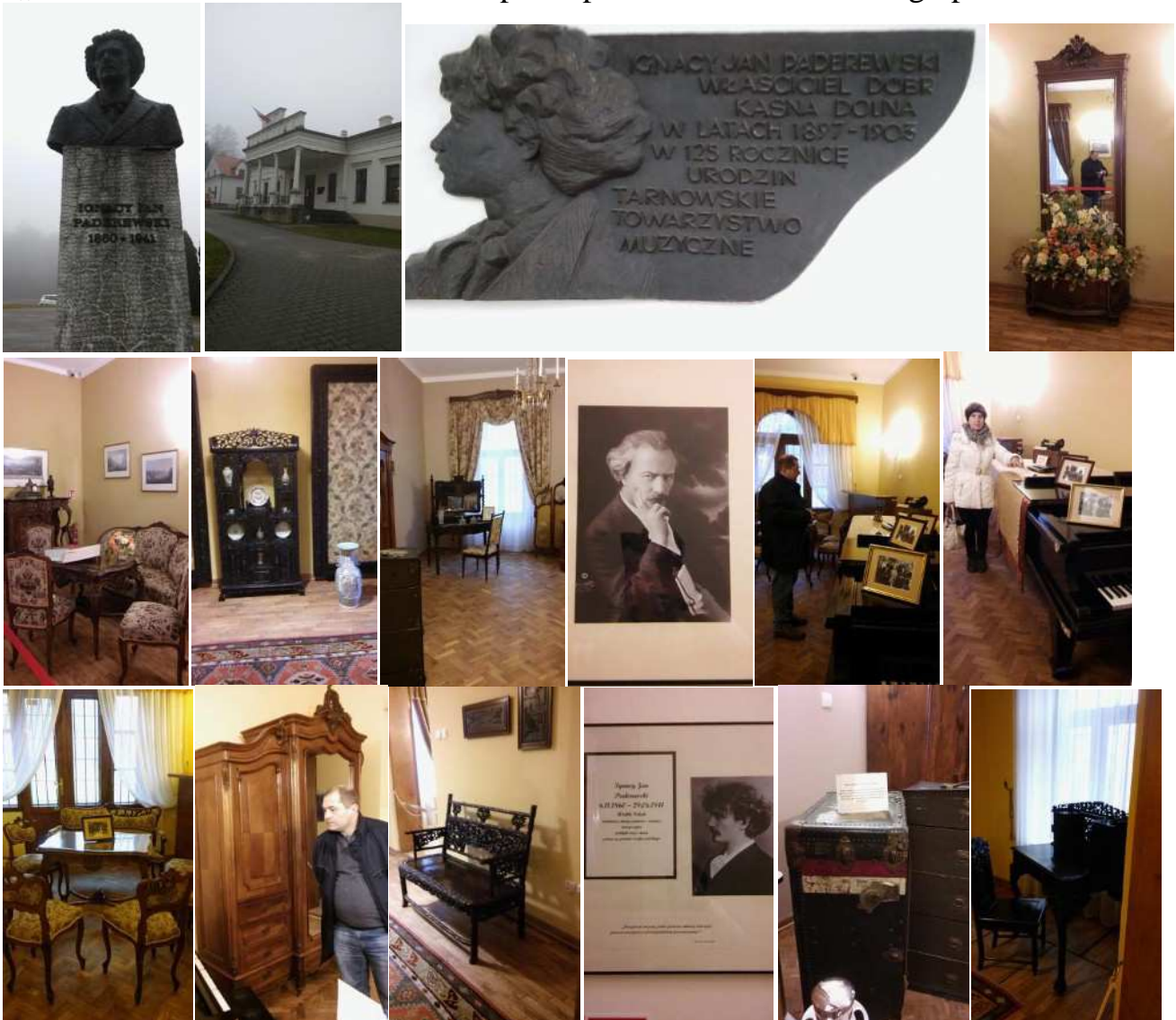


Pojechaliśmy dalej: **Cieźkowice**: w małym barze pod nazwą „Bar pod Grunwaldem” zjedliśmy obiad. Poszliśmy przez las do zabytkowego „Skamieniałego Miasta”. Rezerwat Przyrody Nieożywionej – szlak turystyczny gdzie po kolei można zdobywać miejsca m. in. „Ratusz”, „Orzeł”, „Piramida „Pustelnia”, „Bazta Paderewskiego”, „Cyganka”, „Wodospad” itp., a na jednym z tych miejsc tablica z 1986 r. w 45-rocznicę śmierci Jana Ignacego Paderewskiego.



Naszym następnym niezwykle interesującym miejscem jest **Kąсна Dolna** związana z Sanokiem. Właścicielami przepięknego dworku obecnie im. Jana Ignacego Paderewskiego byli do końca wojny 1945 r. Julia i Stanisław Nowakowie z Sanoka. Nasz wielki pianista kupił ten dwór w 1897 r., w którym mieszkał do 1903 r., a w 1912 r. właścicielami zostali Nowakowie. Była to rodzina doktora Domańskiego – twórcy przedwojennego sanatorium w Sanoku. I. J. Paderewski – jeden z największych muzyków dwudziestego wieku i polityk polski, wielki patriota i Polak pozostawił tutaj piękne, inkrustowane meble oraz wiele cennych pamiątek np. ogromne kufry podróżne (z biało-czerwonymi polskimi symbolami). Z nimi wyjeżdżał na światowe tournée.

Podczas tutejszego pobytu przez 6 lat odrestaurował dworek, zaciągnął urządzenia wodno-kanalizacyjne, grzewcze, elektryczne i telefon. Do posiadłości w Kąsnej Dolnej należał park, duże gospodarstwo oraz kilka przyległych wsi. Do ulubionych miejsc Paderewskiego należała dolina rzeki Białej i znajdujący się za nią las i „Skamieniałe Miasto”. Obecnie na placu przed dworkiem stoi Jego pomnik.



Na naszej trasie jeszcze 2 cmentarze z Wielkiej Wojny nr 138 i 139 w Tursko-Łosie i w Bogoniowicach nr 145. W Gromniku wyjątkowo piękny kościółek jest w remoncie.



I jakże był dzisiaj cudowny „pracowity dzień” turystyczno-historyczny: 7 cmentarzy z I Wojny Światowej; wspaniałe „Skamieniałe Miasto” w Ciężkowicach; w Bobowej tyle atrakcji związanej z postacią Bolesława Wieniawy-Długoszewskiego oraz precudowna Kąсна Dolna, gdzie nasz największej sławny muzyk pozostawił tutaj swoją wielką Polskę, którą tak bardzo kochał.

Druhna Barbara Milczanowska
TG „Sokół” w Sanoku